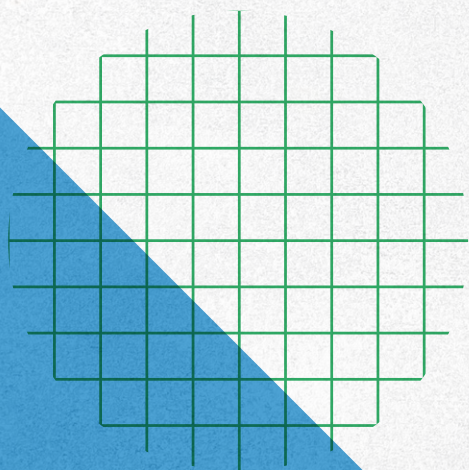




Desigualdad climática en barrios populares:

factores de riesgo ambiental en
la crisis habitacional de Argentina



TECHO 

TECHO ARGENTINA

Primera edición / 2024

Se autoriza la reproducción total o parcial de los textos aquí publicados, atendiendo a las normas de Derecho de Autor.

Queda prohibida su utilización para fines comerciales.

Centro de Investigación e Innovación Social

cis.argentina@techo.org

ÍNDICE

1. INTRODUCCIÓN

2. CONTEXTO: BARRIOS POPULARES EN ARGENTINA

Identificación: el Registro Nacional de Barrios Populares

Definición y caracterización de los barrios populares de Argentina

3. METODOLOGÍA Y ALCANCE

Metodología de investigación

Definiciones: factores de riesgo ambiental

4. FACTORES DE RIESGO AMBIENTAL EN BARRIOS POPULARES

Según regiones geográficas

Según distribución provincial

5. CONCLUSIONES

6. ANEXO

7. REFERENCIAS BIBLIOGRÁFICAS

EQUIPO DE TRABAJO

Directora del Centro de Investigación e Innovación Social

Maria Lucia Groos

Coordinadora del Relevamiento Nacional de Barrios Populares (2023) - TECHO

Patricia Juan Ramón

Equipo de actualización del RENABAP, a cargo del proceso de control de calidad y revisión del informe - Secretaría de Integración Socio Urbana, ex Ministerio de Desarrollo Social de la Nación (2023).

Juan Manuel D'Attoli

Malena Jaramillo

Malena Vagnenkos

Julián Rosas

Coordinación, análisis y redacción del informe - TECHO

Patricia Juan Ramón

Análisis de información y base de datos

Catalina Kaplan

Malena Vagnenkos - Secretaría de Integración Socio Urbana, ex Ministerio de Desarrollo Social de la Nación (2023)

Edición y Comunicación

Camila Zanoni - Directora de Comunicación y Asuntos Públicos TECHO - Argentina

Diseño

Agencia BI

INTRODUCCIÓN

En la actualidad, el 29% de la población de América Latina vive en situación de pobreza (alrededor de 183 millones de personas). Y un 18% de esas personas viven en asentamientos populares (UN-Habitat, 2022).

Estos asentamientos son la manifestación extrema de la desigualdad y pobreza en las ciudades de la región. Se trata de personas que, sin poder acceder a los servicios y oportunidades que presta la ciudad, como medio para ejercer sus derechos se ven obligadas a residir en zonas de riesgo o sin la infraestructura mínima para una adecuada habitabilidad.

Las personas vulnerables tienen 15 veces más probabilidades de morir como consecuencia de condiciones climáticas extremas (UN-Habitat, 2022).

Esta situación se agrava con la crisis climática, que si bien afecta a todo el planeta, no lo hace por igual a toda la población global. Si el 1% de la población, correspondiente al grupo más rico del mundo, emite tanto CO₂ como dos tercios de la población más pobre, los efectos de estas emisiones excesivas no afectan en la misma proporción a los diferentes grupos, sino al contrario. Es en el segundo grupo, que vive en una situación de extrema vulnerabilidad en asentamientos populares, donde los efectos del cambio climático se sienten primero y más profundamente, lo que hace aún más urgente actuar para superar la pobreza y construir soluciones rápidas para la vivienda y el hábitat en estas comunidades.

Las muertes por inundaciones son 7 veces mayores en los países con mayor desigualdad (UN-Habitat, 2022).

Hoy en día el componente climático y criterios establecidos sobre esa base son fundamentales para las transformaciones urbanas. Como mencionan Felipe Vera y Jeanette Sordi (2021): **“Las proyecciones prevén que el cambio climático aumenta los riesgos para las personas, los recursos, las economías y los ecosistemas, entre ellos se considera que haya un aumento en los deslizamientos, el estrés térmico, las precipitaciones extremas e inundaciones, la escasez de agua y erosión y elevación del nivel del mar.”**

Así, la falta de servicios básicos e infraestructura en las villas y asentamientos agravan las condiciones y la vulnerabilidad de la población, en comparación con aquellas que viven en la ciudad formal. En este sentido, los esfuerzos de las ciudades para hacerlas más resilientes al cambio climático son incipientes: el desarrollo de políticas públicas, infraestructuras, soluciones de diseño urbano y tecnologías, raramente incluyen a los barrios más pobres y precarios (Sordi & Vera, 2021).

En este marco, la producción de información sobre la problemática resulta fundamental para la atención de estos territorios en pos de generar políticas públicas que fortalezcan la resiliencia climática de las poblaciones en situación de vulnerabilidad. Así, este documento busca contribuir a la generación de conocimiento acerca de los factores de riesgo ambientales que afectan a los barrios populares para facilitar la inclusión de una perspectiva ambiental y de riesgo en el diseño, gestión y evaluación de políticas públicas destinadas al mejoramiento del hábitat de estos barrios. Se propone:

- 1 Identificar, cuantificar y localizar los barrios populares expuestos a factores de riesgo ambientales en las distintas regiones de Argentina.
- 2 Visibilizar y sensibilizar acerca de la importancia de incluir una perspectiva ambiental y de riesgo en el diseño de políticas públicas.

Para ello, analiza la exposición de barrios populares de Argentina a factores de riesgos ambientales y toma como antecedente lo desarrollado en el informe “Factores de riesgo en barrios populares del Gran Buenos Aires”¹ confeccionado por la Ex Secretaría de Integración Socio Urbana (SISU) del Ministerio de Desarrollo Social de la Nación, actualmente Subsecretaría de Integración Socio Urbana, y TECHO en 2022.

En un contexto global donde las problemáticas ambientales y la crisis climática tienen una gran relevancia en la agenda pública por la urgencia de su tratamiento, es necesario poner foco sobre cómo estas afectan aún en mayor medida a las familias en situación de vulnerabilidad.

¹ En adelante, se utilizará el término “factor de riesgo” para hacer referencia a los factores que actúan como peligros o amenazas, en tanto constituyen disparadores de escenarios de riesgo.

CONTEXTO: BARRIOS POPULARES EN ARGENTINA

Identificación: el Registro Nacional de Barrios Populares

El Registro Nacional de Barrios Populares² (RENABAP) reúne información sobre villas, asentamientos y conjuntos habitacionales de Argentina. Es un registro oficial que cuenta con información sobre los barrios populares existentes en el país en torno a su:

- localización y delimitación geográfica;
- composición sociodemográfica;
- geografía e infraestructura barrial;
- y situación dominial y tenencia de la tierra.

Fue creado en el año 2017 a través del Decreto 358/2017³, el cual reconoció a los 4100 barrios populares de todo el país que existían para ese entonces y que habían sido relevados hasta el 31 de diciembre de 2016.

Esta medida implicó el reconocimiento formal del relevamiento y su institucionalización en el Estado Nacional estableciendo las pautas para la regularización dominial y el otorgamiento del Certificado de Vivienda Familiar⁴ para sus habitantes.

El antecedente principal que contribuyó a darle origen al RENABAP fueron los relevamientos de asentamientos informales desarrollados por TECHO en el año 2009 en el Gran La Plata (Relevamiento de Asentamientos Informales en el Gran La Plata), en el año 2011 en el Gran Buenos Aires (Relevamiento de Villas y Asentamientos en el Gran Buenos Aires) y en la provincia de Córdoba (Relevamiento de Villas y Asentamientos en la Pcia. de Córdoba), y en 2013 y en 2015/2016 a nivel nacional (Relevamiento de Asentamientos Informales).

En este sentido, el relevamiento oficial de 2016 recogió la información relevada por la organización en el “Relevamiento de Asentamientos Informales”⁵ del año 2015-2016, que representaba las localidades en donde habita el 60% de la población Argentina. El

2 Se utilizaron los criterios definidos en el Informe sobre [Factores de Riesgo en Barrios Populares de Gran Buenos Aires](#). Como imagen satelital, se usó de base la provista por Bing Satelital.

3 Para más información se puede visitar la sección 3. Conceptos y definiciones del Informe sobre [Factores de Riesgo en Barrios Populares de Gran Buenos Aires](#).

4 Para más información, se puede revisar el [Manual para la conformación del Registro Nacional de Barrios Populares](#).

5 [Página oficial del RENABAP](#)

restante 40% fue relevado en 2016 en el marco de la Jefatura de Gabinete de Ministros con TECHO como unidad ejecutora y en conjunto con las organizaciones sociales CTEP, CCC, Barrios de Pie y Cáritas Argentina, y derivó en la creación del Registro Nacional de Barrios Populares en Proceso de Integración Urbana. En adelante, la responsabilidad de la actualización del Registro quedó en manos de RENABAP a través de los datos obtenidos por su equipo territorial.

El RENABAP y las políticas públicas de integración socio urbana llevadas adelante desde 2016⁶ tuvieron alcance nacional y buscaron impactar en la calidad de vida de las personas que viven en barrios populares. Las obras de integración urbana, hasta fines del año 2023, abarcaron a 1.164 barrios populares y alcanzaron a más de 1.300.000 personas; el programa Mi Pieza que brindó asistencia financiera para obras autogestivas a más de 250.000 mujeres y el Certificado de Vivienda Familiar que acredita la pertenencia de la vivienda a 858.898 familias en barrios populares.⁷

Por eso, es de extrema necesidad que el Estado argentino garantice la continuidad a las mismas, asegurando y potenciando el financiamiento necesario para la ejecución de obras de prevención y mitigación de riesgos ambientales.

Definición y caracterización de los barrios populares de Argentina

Los barrios populares son definidos conceptualmente como: aquellos barrios comúnmente denominados villas, asentamientos y urbanizaciones informales, que se constituyeron mediante diversas estrategias de ocupación del suelo, que presentan diferentes grados de precariedad y hacinamiento, un déficit en el acceso formal a los servicios básicos y una situación dominial irregular en la tenencia del suelo.

Los criterios de inclusión y exclusión de barrios en el RENABAP se establecen por la definición operativa de barrio popular: un conjunto de un mínimo de ocho familias agrupadas o contiguas, en donde más de la mitad de la población no cuenta con título de propiedad del suelo, ni acceso formal a al menos a dos de los servicios básicos: agua corriente, energía eléctrica con medidor domiciliario y/o sistema de eliminación de excretas a través de la red cloacal formal.

6 Informe disponible en https://www.argentina.gov.ar/sites/default/files/informe_sobre_factores_de_riesgo_en_barrios_populares_dic2022.pdf

7 [Decreto 358/2017](#)

Este informe se realiza tomando la información disponible en el Registro Nacional de Barrios Populares (RENABAP) sobre un listado de 5.687 barrios populares conformados antes del 31/12/2018. Vale aclarar que la última actualización vigente al momento de realizar este informe es del registro de al menos 6.467 barrios populares (villas, asentamientos y conjuntos habitacionales) existentes en Argentina. En el Anexo de este informe se podrá encontrar más información sobre esta actualización y el link para su descarga.



Foto: TECHO

METODOLOGÍA Y ALCANCE

Metodología de investigación

Para la realización de este documento se tomó la información generada para 5.687 barrios populares de la Argentina (actualización del RENABAP realizada en 2022).

Es interesante destacar que el RENABAP se construye con información brindada de primera mano por referentes barriales a través de entrevistas estructuradas realizadas in situ y a partir de la observación del equipo de relevadores/as que recorren manzana por manzana, calle por calle, todo el territorio urbano y parcialmente el territorio rural del país⁸. Así, **la percepción de los y las referentes barriales acerca de la potencial o no exposición a un factor de riesgo es uno de los primeros filtros que se tienen en cuenta para este análisis.**

Del conjunto de variables relevadas, se tomó como fuente a las respuestas de las entrevistas referidas al emplazamiento cercano a factores que actúan como disparadores de escenarios de riesgo⁹. Concretamente, se retomó la serie de preguntas que indagan sobre la presencia de 2 grupos de factores de riesgo en la cercanía del barrio popular, tales como: 1) cuerpos y/o cursos de agua e inundabilidad por precipitaciones; 2) sitios de disposición de residuos (Basural a cielo abierto, Micro-basural).

Con la información obtenida se generó una base de datos ordenada y normalizada, contrastada con imágenes satelitales y con otras fuentes de información oficial georreferenciada. De esta manera, se corroboró que efectivamente cada barrio popular se encontrara emplazado en una zona expuesta a riesgos a los fines de este Informe¹⁰.

8 Por “zona del litoral” se entiende al área que comprende las provincias de Formosa, Chaco, Misiones, Corrientes, Entre Ríos y Santa Fe, todas ellas bañadas por los grandes ríos de la cuenca del Plata.

9 Para más información se puede visitar <https://www.acumar.gob.ar/camino-de-sirga/>

10 Ver [Decreto 358/2017](#), [Ley 27.453](#), [Decreto 819/2019](#), [Decreto 880/2012](#)

Definiciones: factores de riesgo ambiental

Para este informe se retoma y considera la conceptualización de “factores de riesgo” definida en el Informe Factores de Riesgo en Barrios Populares de Gran Buenos Aires citado anteriormente¹¹.

Los factores de riesgo incluidos son aquellos obtenidos de la información que se releva en el marco del RENABAP y fueron definidos conceptualmente con el apoyo de material bibliográfico, académico y normativo existente. Se incorporaron, a su vez, las distancias mínimas recomendadas para el emplazamiento seguro de personas. Para la delimitación de estas distancias se tomaron como referencia las normativas, para los casos que cuentan con alguna, y recomendaciones al respecto.

Siguiendo la propuesta de este Informe de referencia, para este escrito se adopta como marco teórico la **definición de riesgo que se desprende de la “Teoría Social del Riesgo”, que lo define como la probabilidad de que una amenaza o peligrosidad -fenómeno, sustancia, actividad humana- produzca daños al actuar sobre una población vulnerable**. A su vez, se sostiene que es necesario enmarcarlo en cada momento histórico, en tanto las sociedades son las que gestan y construyen los escenarios o espacios de riesgo. Desde esta mirada, tanto la producción como la distribución de los riesgos es desigual (Calderón 2001, en Natenzon y Ríos 2015) y será más desfavorable para los sectores populares y excluidos de la sociedad”.

A continuación, retomando el Informe sobre Factores de Riesgo en barrios populares del Gran Buenos Aires (2022), se cita lo referido a cada factor de riesgo analizado en este informe:

Cuerpos y/o cursos de agua

La cercanía de un barrio popular a la ribera de un río, canal o cualquier curso o cuerpo de agua puede representar un riesgo para sus habitantes, principalmente cuando el caudal aumenta y el agua se desborda produciendo inundaciones.

En consecuencia, el riesgo dependerá de la altura máxima de creciente de cada curso de agua. A su vez, puede considerarse de riesgo cuando las aguas están contaminadas.

Se considera que la distancia mínima recomendada para el emplazamiento humano lindero a cuerpos y cursos de agua es la dispuesta en el artículo 1.974 del Código Civil

¹¹ Ver página oficial sobre [Certificado de Vivienda Familiar](#)

y Comercial de la Nación, Ley 26.994. En el mismo se establece que todo inmueble colindante con cualquiera de las orillas de los cauces o sus riberas, debe dejar libre una franja de terreno de 35 metros de ancho en toda la extensión del curso. Dicha franja se denomina “Camino de Sirga”¹².



Foto: TECHO

Inundabilidad por precipitaciones

Las inundaciones en algunas regiones del país son un fenómeno y un evento que sucede periódicamente. Estas pueden ocurrir por causas diversas que, en forma combinada, aumentan aún más el nivel de peligrosidad. Los agravantes pueden ser:

- Las precipitaciones por encima de la media y extraordinarias pueden generar el desbordamiento de los cursos y cuerpos de agua y ocupar las planicies aledañas.
- La saturación de las napas freáticas genera la suba del nivel del agua a la superficie y producen anegamientos en las zonas bajas.

- Para la zona del litoral¹³, la sudestada, que eleva el nivel del río e inunda el sector, además de impedir el libre escurrimiento de los arroyos (Etulain y López, 2017).
- Por último, una falla en la estructura hidráulica, lo cual provoca la invasión de agua en sitios en los cuales usualmente no la hay.

Esta situación se potencia aún más en los barrios populares, ya que la presencia de tierra vacante sobre zonas inundables ha sido progresivamente ocupada por sectores de la población que carecen de tierra y vivienda en búsqueda de un hábitat justo y digno. A su vez, los barrios populares asentados sobre estos sectores, en general, no cuentan con un adecuado sistema de drenaje de agua, necesario para encauzar el agua de lluvia y evitar inundaciones. La lluvia en sí misma no constituye un factor que genere un escenario de riesgo, sin embargo, la falta de medidas de prevención y de infraestructura sí lo hace. Estas zonas se convierten en áreas críticas, siendo de alta vulnerabilidad frente a inundaciones.

Las consecuencias negativas que pueden surgir abarcan desde daños materiales hasta pérdida de vidas, ya que las precipitaciones aumentan el riesgo de electrocución debido a la precariedad de las conexiones eléctricas existentes. A su vez, la deficiencia en la provisión de servicios de saneamiento (acumulación y rebasamiento de aguas servidas) y de recolección de basura (acumulación de residuos urbanos) aumentan la vulnerabilidad y exposición a daños en la salud de las poblaciones ante las precipitaciones.



Foto: TECHO

13 Se entiende por RMBA las siguientes jurisdicciones: a) Ciudad Autónoma de Buenos Aires (CABA); b) municipios del Gran Buenos Aires (GBA), también denominado Conurbano Bonaerense (CB), conformado por 24 municipios que forman la primera y segunda corona de la aglomeración; c) el resto de la RMBA o 3a corona, integrada por 16 municipios.

Sitios de disposición de residuos

Los diferentes sitios de deposición de residuos que recogen las entrevistas y se toman en consideración en este Informe son:

Basural a cielo abierto

Los basurales a cielo abierto son aquellos en los que se disponen residuos sólidos de forma indiscriminada, sin control de operación y con escasas medidas de protección ambiental (Secretaría de Ambiente y Desarrollo Sustentable -SAyDS-, s.f.). En los basurales a cielo abierto, los residuos son depositados en un predio sin tratar y de manera indiferenciada. Según la Autoridad de Cuenca Matanza Riachuelo, estos pueden ser basurales (entre 500 m³ y 15.000 m³ de residuos acumulados) como también macro-basurales (más de 15.000 m³ de residuos acumulados).



Foto: TECHO

Microbasural

Desde una mirada a menor escala y local de la gestión de residuos, podemos definir a los micro-basurales como aquellos depósitos de residuos con un volumen de entre 15 y 500 m³ (Autoridad de Cuenca Matanza Riachuelo, 2016). A diferencia de los basurales a cielo abierto, los microbasurales suelen ubicarse en zonas vacantes aledañas a las viviendas.



Foto: TECHO

Alcance: identificación y caracterización de riesgos

Para el análisis de información se consideraron las regiones definidas por el INDEC¹⁴: Pampeana, Patagonia, Noroeste, Noreste, Cuyo y Gran Buenos Aires, con la particularidad de que en esta última considera toda la Región Metropolitana de Buenos Aires (RMBA)¹⁵.

Región	Provincia / Municipios
Pampeana	Córdoba, Entre Ríos, La Pampa y Santa Fe
Patagonia	Río Negro, Neuquén, Chubut, Santa Cruz y el sector que corresponde al continente americano de la provincia de Tierra del Fuego, Antártida e Islas del Atlántico Sur
Noroeste (NOA)	Catamarca, Jujuy, La Rioja, Salta, Santiago del Estero y Tucumán
Noreste (NEA)	Corrientes, Chaco, Formosa y Misiones
Cuyo	Mendoza, San Juan y San Luis
Región Metropolitana de Buenos Aires (RMBA)	Ciudad Autónoma de Buenos Aires Almirante Brown, Avellaneda, Berazatagui, Berisso, Brandsen, Campana, Cañuelas, Ensenada, Escobar, Esteban Echeverría, Exaltación de la Cruz, Ezeiza, Florencio Varela, General Las Heras, General Rodríguez, General San Martín, Hurlingham, Ituzaingó, José C. Paz, La Matanza, Lanús, La Plata, Lomas de Zamora, Luján, Marcos Paz, Malvinas Argentinas, Moreno, Merlo, Morón, Pilar, Presidente Perón, Quilmes, San Fernando, San Isidro, San Miguel, San Vicente, Tigre, Tres de Febrero, Vicente López, y Zárate.

14 [Ver Resolución 2319/2023](#)

15 Ver más en ["Informe de Gestión. Secretaría de Integración Socio Urbana \(2023\)"](#)

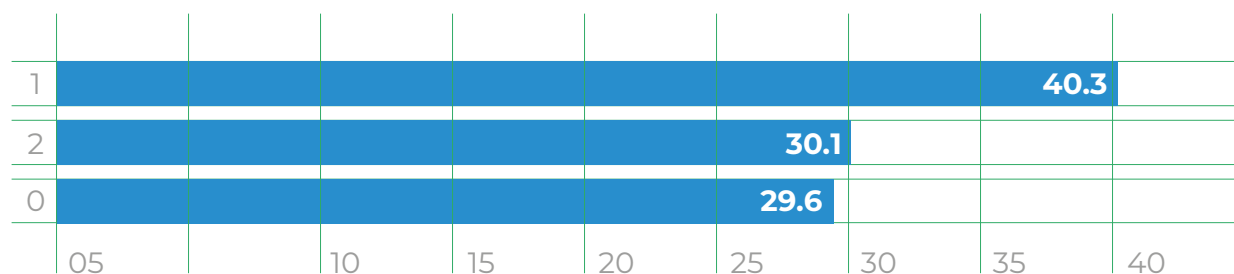
FACTORES DE RIESGO AMBIENTAL EN BARRIOS POPULARES

Los efectos del cambio climático impactan fuertemente en la población más vulnerable de América Latina. Uno de los efectos más visibles es el crecimiento de los flujos migratorios que, cada vez más, se ven impulsados por razones climáticas. Entre el año 2000 y 2015, en Sudamérica migraron 8 millones de personas por motivos ambientales (Sordi & Vera, 2021).

En la Argentina, sobre la base de 5.687 barrios populares analizados, un 70,4% se encuentra expuesto a un factor de riesgo ambiental, considerando cursos y cuerpos de agua, residuos e inundabilidad por precipitaciones.

Porcentaje de factores de riesgo en barrios populares

Considerando cursos y cuerpos de agua, residuos e inundabilidad por precipitaciones



 % Factores de riesgo

Fuente: elaboración propia sobre la base de 5.687 barrios populares de la Argentina (2022).



¿Cómo afecta el cambio y la desigualdad climática a los más vulnerables en Argentina?

Los vecinos adoptan estrategias como subir las cosas en altura cuando empieza a caer la lluvia, “pero **la pérdida es irreparable**”, afirma Natalia en diálogo con **Página12**. “Aparte las voluntades se agotan. Las personas, cuando eran jóvenes, podían sacar el agua de la casa, pero algunas ya tienen más edad, agrega. Además, salir del barrio se complica, por el **barro de las calles sin asfaltar** que se mezcla con el **desborde cloacal**.”

En 2018 la vecina **Gilsa Cañete murió electrocutada** mientras intentaba sacar el agua que le estaba por entrar a la casa. “Ahora cuando vos pensás en acudir al vecino primero tenés que priorizar tu vida”, dice Natalia, que apuntó contra la **falta de mantenimiento de las redes de electricidad** en el barrio.

Fuente: Página 12. Franco Pistone. Septiembre 2023

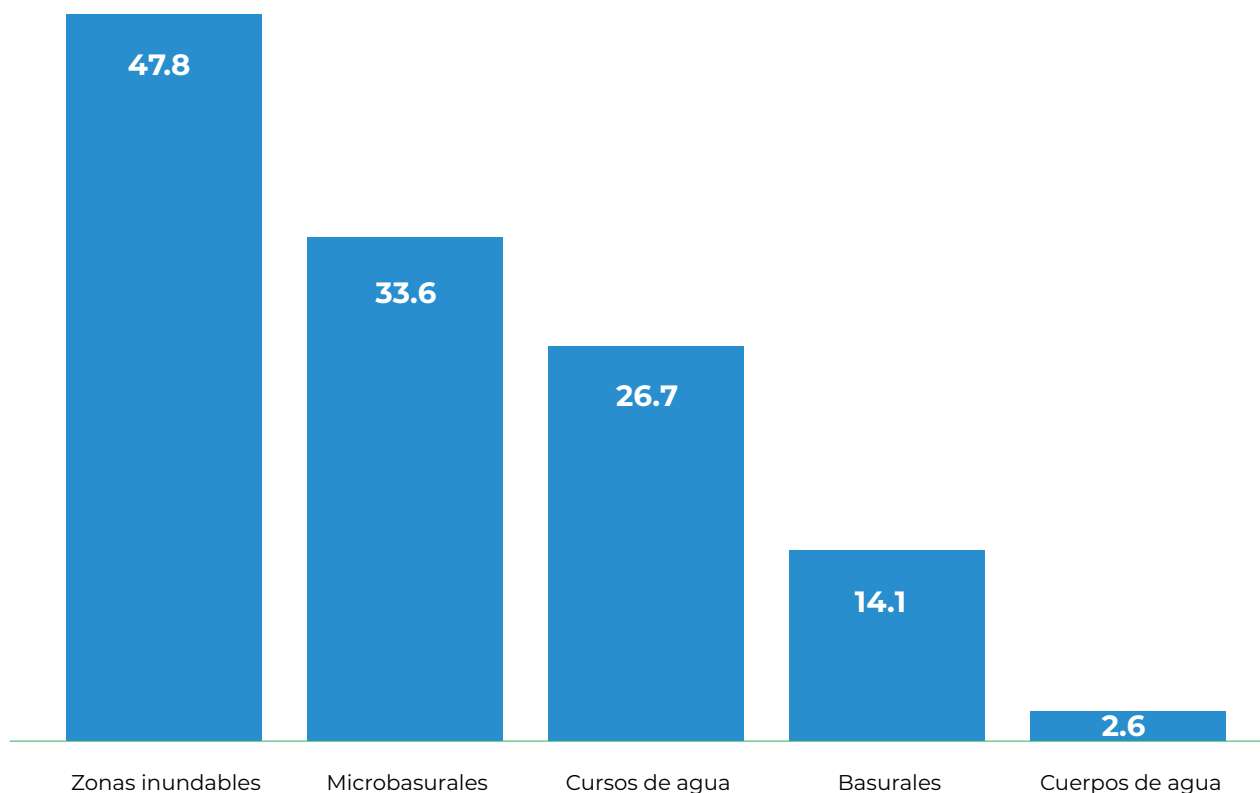
Observando la información por tipo de factor de riesgo a nivel nacional, la mayoría de los barrios populares se encuentra afectado por zonas inundables (48%), seguido de microbasurales (34%).

La exposición a estos factores de riesgo y la falta de recursos e infraestructura adecuada en los barrios populares de Argentina hacen que cada lluvia fuerte o temporal ocasiona problemas gravísimos para las familias.

Las inundaciones son exacerbadas por eventos climáticos extremos como fuertes lluvias, huracanes y el gradual aumento del nivel del mar. Argentina, por ejemplo, se encuentra entre los 14 países más afectados por inundaciones, alcanzando pérdidas del 1,1% del Producto Interno Bruto nacional.

Barrios populares afectados, según factor de riesgo

% de barrios respecto del total del país



● % respecto del total

Fuente: elaboración propia sobre la base de 5.687 barrios populares de la Argentina (2022).

“La angustia silenciosa de los barrios que quedaron bajo el agua”

Graciela le recomendó a Leandro, su vecino, que tapara la rejilla para que no siga entrando agua. Ya era tarde. Había zapatillas, bolsas y papeles flotando. Una mesa ratona completamente arruinada. “Ya está saliendo por el bajo, sale por el piso de la cocina también, por todos lados. Cuando llegué del trabajo estábamos sin luz y estaba todo flotando”, nos dijo él.

Los vecinos reclaman la construcción de un túnel en la calle **Zapiola**. “Todos firmamos para que se haga esa obra. Y está sin terminar y no sirve para nada, porque nosotros siempre estamos así, aportó **Gladys Robito**, que salió a la calle en medio de la tormenta y se acercó para contar su caso.

Fuente: La Nación. Lucila Marin. Marzo 2024.

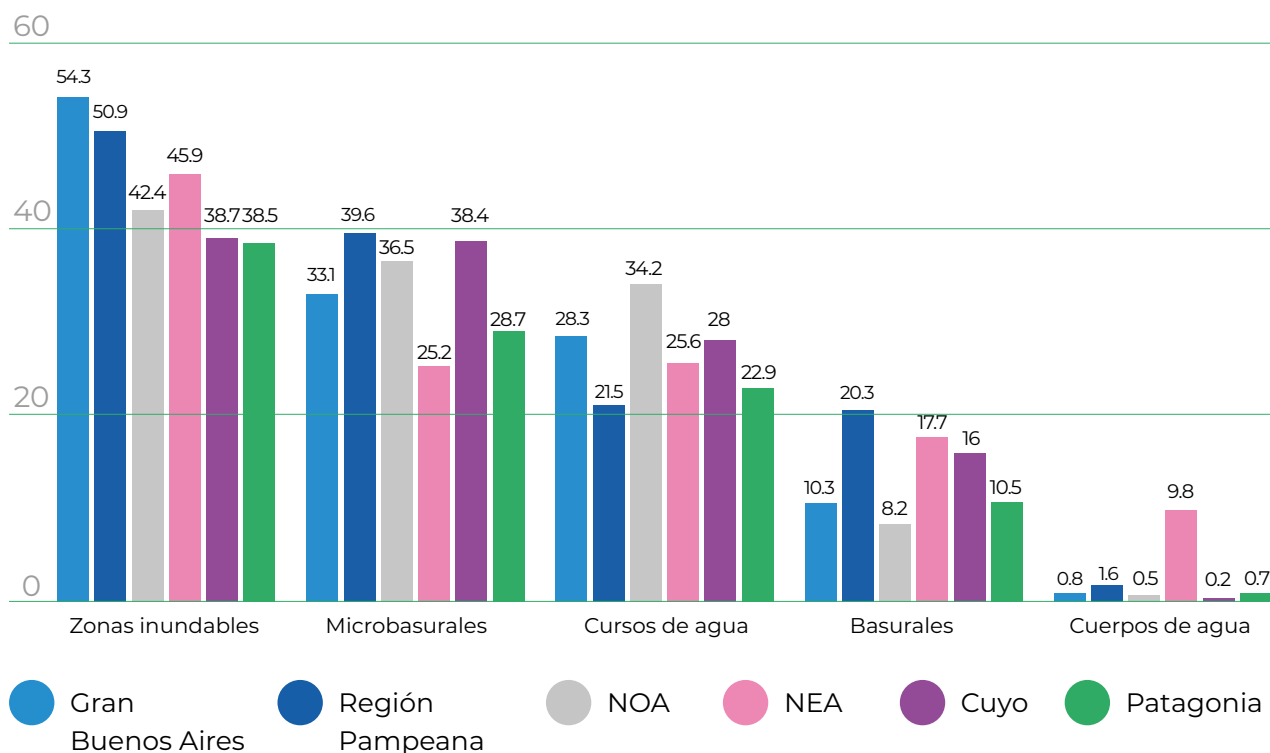
Según regiones geográficas

Para realizar un análisis regional es fundamental tener en cuenta las particularidades de cada región. Esto incluye no sólo características topográficas, y climáticas que dan origen a la amenaza o peligrosidad sobre los escenarios de riesgo, sino también cuestiones sociales y económicas (entre otras) que determinan la exposición, vulnerabilidad y resiliencia frente a estas amenazas. Así, variará el riesgo de cada territorio y de las personas que habitan en él. Por otro lado, es importante tener una lectura integral sobre la región respecto de la cantidad de barrios populares presentes en estas, es decir, cómo se acrecienta o no la vulnerabilidad, resiliencia y exposición frente a estos riesgos de acuerdo a la cantidad total de barrios populares, su cercanía, la densidad poblacional, entre otras características determinantes.

Realizadas estas aclaraciones, se puede observar que la presencia relativa de factores de riesgo en las regiones es similar, es decir, sigue el orden a nivel nacional sin presentar grandes diferencias entre regiones.

Barrios populares afectados, según factor de riesgo

% de barrios respecto del total de la región



Fuente: elaboración propia sobre la base de 5.687 barrios populares de la Argentina (2022).

Se observa que las zonas inundables se encuentran presentes en todas las regiones en su mayoría. Aquí cabe destacar no solo cuestiones vinculadas a las regiones y las características de cada territorio, sino también la infraestructura. Al carecer de desagües pluviales o falta de infraestructura vinculada a los cursos o cuerpos de agua los barrios populares son zonas muy propensas a inundaciones.

Temporal en Bahía Blanca

En el mes de diciembre de 2023 un temporal azotó a la ciudad de Bahía Blanca, afectando a toda la localidad y con mayor intensidad a las personas que viven en barrios populares.

El día 26 de diciembre de 2023, TECHO y el Municipio de Bahía Blanca firmaron un convenio de colaboración para la construcción de 50 viviendas de emergencia en la localidad, con el objetivo de brindar una solución habitacional a las familias afectadas.

La vivienda de emergencia representa una solución rápida y de alta calidad para mitigar los impactos de la crisis climática y habitacional. En menos de cinco días de trabajo, es posible proporcionar un refugio seguro a las personas afectadas, contribuyendo así a la reconstrucción de la ciudad.

Luego de esta construcción de emergencia se trabajó con el gobierno local y el sector privado en una nueva construcción durante el mes de febrero de 24 viviendas nuevas para familias que aún sufrían las consecuencias del temporal.



Por otro lado, para la región NOA se destaca la presencia de cursos de agua, respecto del resto de las regiones. Por su parte, para la región Cuyo se destaca la presencia de microbasurales y cursos de agua, exceptuando a las zonas inundables, como se mencionó anteriormente.

Respecto de la región del NEA, el factor de riesgo con mayor presencia son los cursos de agua (nuevamente, exceptuando las zonas inundables), destacándose además en la presencia de cuerpos de agua, respecto del resto de las regiones. Esto es característico de este territorio, no sólo vinculado a los barrios populares, sino al territorio todo. En este sentido, pensar políticas públicas de integración socio urbana con una mirada integral sobre todo el territorio resulta clave para su abordaje efectivo.

“Los barrios más castigados”

Las fuertes tormentas que se desataron el martes por la madrugada dejaron importantes consecuencias en la Ciudad de Buenos Aires, el GBA y parte del territorio bonaerense, pero **los barrios populares de la ciudad se vieron particularmente afectados** debido a los problemas estructurales de tipo sanitario que forman parte de la vida cotidiana de los vecinos que allí viven. **“Acá la gente está desesperada, se les inundó todo. Las cañerías están tapadas y el agua llega hasta el segundo piso de las casas”,** advirtió María Elena, vecina de la villa 21-24 Zavaleta, ubicada en el barrio porteño de Barracas.

Fuente: Página 12. Lucía Bernstein Alfonsín. Marzo 2024

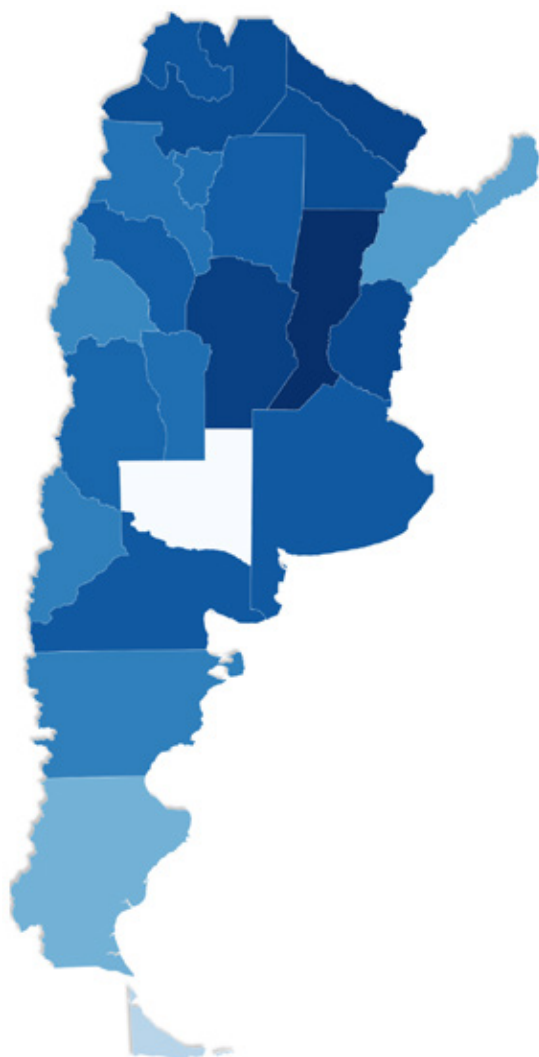
Según distribución provincial

Siguiendo con el análisis anterior, las diferencias provinciales también resultan relevantes a la hora de la caracterización territorial. El mapa a continuación denota el porcentaje de barrios populares que se encuentran amenazados a al menos un factor de riesgo, sobre el total de barrios populares de esa provincia.

Como se observa, el mayor porcentaje de barrios populares con esta peligrosidad se halla en las provincias del noroeste argentino y región pampeana y Gran Buenos Aires. Nuevamente, este análisis es a nivel territorial, no así poblacional.

Factores de riesgo, según provincias

% de barrios, sobre el total de cada provincia



Provincia	Total barrios afectados	% de barrios populares afectados por basurales	% barrios populares afectados por cursos de agua y zonas inundables
Buenos Aires	1398	37.5%	61.3%
Santa Fe	336	58.1%	70.1%
Chaco	302	48.9%	64.8%
Córdoba	219	61.2%	61.9%
Mendoza	218	50.8%	52.7%
Misiones	204	24.5%	51.2%
Tucumán	199	38.9%	59.1%
Salta	175	49.4%	62.2%
Entre Ríos	162	56.1%	60.9%
Río Negro	150	35.6%	60.1%
Corrientes	112	32.0%	52.0%
Jujuy	103	29.8%	62.4%
Formosa	86	30.6%	69.4%
Santiago del Estero	66	46.2%	60.2%
Neuquén	64	32.4%	51.0%
San Juan	52	27.1%	56.5%
Chubut	44	45.7%	45.7%
Catamarca	27	41.5%	41.5%
San Luis	20	36.7%	56.7%
Tierra del Fuego, Antártida e Islas del Atlántico Sur	18	19.2%	27.7%
La Rioja	17	54.2%	50.0%
Santa Cruz	11	27.3%	36.4%
Ciudad Autónoma de Buenos Aires	6	6.0%	6.0%
La Pampa	1	20.0%	0.0%

Fuente: elaboración propia sobre la base de 5.687 barrios populares de la Argentina (2022).

Es importante aclarar que si bien en CABA la cantidad de barrios populares expuestos a factores de riesgo ambiental es bajo, la cantidad de familias afectadas es mayor, en relación con el resto del país, ya que la ciudad cuenta con relativamente baja cantidad de barrios pero varios de estos cuentan con una cantidad de población superior a la media nacional.

Respecto de la Provincia de Buenos Aires, como se mencionó anteriormente, es la que mayor cantidad de barrios populares agrupa, así como la que mayor cantidad de asentamientos con factores de riesgo.

La mayor cantidad de factores de riesgo se encuentran en el Gran Buenos Aires. Esto se debe a que la mayor cantidad de barrios populares se encuentran emplazados en este territorio. Para mayor detalle, puede verse el informe: [Factores de riesgo en barrios populares del Gran Buenos Aires \(2022\)](#).

“Varias villas y asentamientos de CABA y Buenos Aires tuvieron hasta un metro de agua: afirman que el 60% de esos barrios sufren inundaciones”

“Inundarse es una tragedia”

“Si inundarse siempre es una tragedia, independientemente de la situación económica en la que te encuentres, para la gente que vive en los barrios vulnerables la tragedia es todavía mayor”, reflexiona María Iraola, directora de la asociación Manos de La Cava, ubicada en el barrio del mismo nombre, en el partido de San Isidro. La organización inició hoy una campaña para ayudar a las familias de esa zona que también se vieron afectadas por el temporal (ver abajo).

Fuente: La Nación. Ricardo Pristupluk. Agosto 2023

CONCLUSIONES

En la actualidad, la crisis climática que se acrecienta día a día demanda incluir una perspectiva ambiental en el diseño, gestión y evaluación de políticas públicas tendientes a mejorar la calidad de vida y asegurar el acceso a servicios básicos para las familias que se encuentran en mayor vulnerabilidad socioeconómica. Esta perspectiva permite garantizar la protección del medio ambiente, la mitigación del cambio climático, la promoción de la salud pública y la consecución de la equidad social y la justicia ambiental.

En este sentido, hay acciones que resultan fundamentales a la hora de trabajar esta temática y sobre las que existen antecedentes en la Argentina:

- **Generación de información:** especialmente, a través del Registro Nacional de Barrios Populares¹⁶. También se destaca el “Informe de Factores de Riesgo en barrios populares del Gran Buenos Aires”¹⁷ y el Índice de Vulnerabilidad Social frente a Desastre creado por CIPPEC¹⁸. Este pilar resulta clave para el abordaje de las políticas públicas basadas en evidencia.
- **Políticas públicas que aborden de forma integral las problemáticas de los barrios populares:** Aquí se destacan las políticas de Integración Sociourbana llevadas adelante desde 2016 por el Estado nacional. Si bien existen antecedentes previos, la Ley 27.453 sancionada en 2018 se consolidó como política de Estado acompañada por gran consenso político y ratificada por el Congreso de la Nación. Además, contiene un componente multiactoral en su implementación para lograr mayor capilaridad en el territorio y potenciar el involucramiento social, siendo Unidades Ejecutoras de esta política pública gobiernos provinciales y municipales, organizaciones sociales, entidades religiosas, entre otros.
- **Atención a la emergencia:** además del abordaje integral, ante la crisis climática y la atención de familias expuestas a factores de riesgo, se destaca el trabajo mancomunado entre instituciones públicas, organizaciones sociales y sector privado para la asistencia inmediata pos catástrofe.

16 Más información en el apartado Anexo del presente Informe.

17 Ver en <https://drive.google.com/file/d/13zMUu3p3cpAYpBCXHGzKEoWY4L1cVOLI/view>

18 Para más información se puede visitar <https://www.argentina.gob.ar/habitat/integracion-socio-urbana/renabap>

Este trabajo, además de sensibilizar sobre esta problemática, se propuso construir conocimiento y generar insumos que aporten a esta tarea. En lo concreto, se pone a disposición:

- 1** Este Informe, en el que se identifican, cuantifican y caracterizan los barrios populares de Argentina expuestos a dos grupos de factores de riesgo: 1) cursos de agua, cuerpos de agua y zonas inundables; 2) basural a cielo abierto y microbasurales.
- 2** Una base de datos georreferenciada compuesta por los factores de riesgo mencionados, relevados en el Diagnóstico Urbano de cada uno de los barrios populares del país¹⁹. Esta puede ser descargada y manipulada para cruzar indicadores variados según el interés particular: <https://mapa.poblaciones.org/map/207701>

Se espera que la información presentada y la base de datos generada en el marco de este estudio sean de utilidad para el Estado Nacional, la sociedad civil, el sector privado y otros actores al momento de impulsar proyectos y políticas públicas tendientes a desarrollar obras de integración sociourbana que permita a las familias en barrios populares tener mayor resiliencia frente a la crisis ambiental y los cambios climáticos.

Ante problemas complejos resulta crucial que actores del sector público, privado y tercer sector construyan una mirada intersectorial en pos de generar información y soluciones sobre la problemática para mitigar los riesgos ambientales del cambio climático en los barrios populares.

¹⁹ Para más información se puede visitar https://www.argentina.gob.ar/sites/default/files/informe_sobre_factores_de_riesgo_en_barrios_populares_dic2022.pdf

ANEXO

Sobre la base de datos

La conceptualización, procesamiento, depuración y sistematización de la información obtenida en el marco de este trabajo permite tener una base de datos georreferenciada, compuesta por algunos de los factores de riesgo relevados en el Diagnóstico Urbano de cada uno de los barrios populares del país.

De este modo, se pone a disposición de todos los actores interesados una serie de capas de información geoespacial en formato vectorial, que incluye el mapeo de cuerpos y cursos de agua, zonas inundables, basurales y microbasurales, todos ellos emplazados a un radio de 500 metros de distancia respecto del barrio popular que fuera encuestado.

Tal como se detalla en este informe, mediante el análisis de la base publicada es factible obtener información respecto de la presencia de factores de riesgo a diferentes escalas (provincial, departamental, local). La principal utilidad de estos datos radica en la posibilidad de cruzar este shape con la capa que contiene los polígonos de barrios RENABAP, con la finalidad de evaluar el nivel de exposición a factores riesgosos que comprometen a la población de barrios populares en Argentina.

Cabe aclarar que para la elaboración de este informe se tomaron las distancias a factores de riesgo detalladas oportunamente en cada apartado. Sin embargo, la base de datos publicada no incluye los buffers correspondientes a cada una de las vistas, por lo que pueden replicarse o construirse otros en función del objetivo de análisis que se persigue en cada caso.

Para descargar el shape de los 6.467 barrios RENABAP conformados hasta el 31 de diciembre de 2021²⁰, se puede ingresar al siguiente link: <https://datosabiertos.desarrollo-social.gob.ar/dataset/registro-nacional-de-barrios-populares>

20 Para más información se puede visitar <https://www.cippecc.org/wp-content/uploads/2018/10/DT-172-CDS-Vulnerabilidad-social-amenazas-y-riesgos-frente-al-cambio-clim%C3%A1tico-Herrero-Natenzon-Mi%C3%B1o-septiembre-2018.pdf>

REFERENCIAS BIBLIOGRÁFICAS

Autoridad de Cuenca Matanza Riachuelo. (s.f.). *Acumar*. Obtenido de <https://www.acumar.gob.ar/>

IPCC Working Groups. (2022). *IPCC Sixth Assessment Report*. Obtenido de <https://www.ipcc.ch/report/ar6/wg2/>

ReNaBaP. Secretaría de Integración Socio Urbana. (2022). *Manual para la conformación y actualización del Registro Nacional de Barrios Populares*. Secretaría de Integración Socio Urbana. Ministerio de Desarrollo Social de la Nación.

Secretaría de Integración Socio Urbana. (2023). *Informe de Gestión*. en https://www.argentina.gob.ar/sites/default/files/informe_anual_sisu_2023_digital.pdf.

Secretaría de Integración Socio Urbana. TECHO. (2022). *Factores de riesgo en barrios populares del Gran Buenos Aires*. Secretaría de Integración Socio Urbana.

Sordi, J., & Vera, F. (2021). *Diseño Ecológico: estrategias para la ciudad vulnerable. Adaptando las áreas precarias de América Latina y el Caribe al cambio climático*. BID.

United Nations Human Settlements Programme (UN-Habitat). (2022). *World Cities Report 2022*. Obtenido de <https://unhabitat.org/wcr/>

SOBRE TECHO

argentina.techo.org

TECHO es una organización social con presencia en 17 países de América Latina y más de 20 años de trayectoria en Argentina. Con presencia territorial en 11 provincias, moviliza voluntariado joven para trabajar con sentido de urgencia en acción conjunta con los habitantes de los asentamientos populares y otros actores de la sociedad, desarrollando soluciones de vivienda y hábitat y fortaleciendo las capacidades comunitarias.

